

保証書

型番 YAK-15LF,20LF,25LF,30LF

持込修理

保証期間(本体)	お買い上げ日より1年間		
※お買い上げ日	西暦 年 月 日		
お客様	ご住所	〒□□□□-□□□□	
	ご芳名	様	
販売店	ご住所	TEL () - () ()	
	店名	TEL () - () ()	

ご販売店様 ※印欄は必ず記入してお渡してください。

この保証書は、本書記載内容で無料修理を行うことをお約束するものです。お買い上げ日から上記期間中故障が発生した場合は、本書をご提示のうえ、販売店に修理をご依頼ください。

<無料修理規定>

- 取扱説明書や注意ラベルに従った正常な使用状況で故障した場合には、お買い上げ販売店が無料修理いたします。
- 保証期間内の無料修理をお受けになる場合には、商品と本書をご持参のうえ、お買い上げ販売店にご依頼ください。
- ご購入品などで、本保証書に記入してあるお買い上げ販売店にご依頼できない場合には、ユアサプライムス株式会社にお問い合わせください。
- 保証期間内であっても次の場合には有料修理になります。
 - (イ) 使用上の誤り及び不当な修理や改造による故障及び損傷。
 - (ロ) お買い上げ後の移動にともなう落下などによる故障及び損傷。
 - (ハ) 火災・地震・水害・落雷その他天災地変、公害や異常電圧による故障及び損傷。
 - (ニ) 本書のご提示がない場合。
 - (ホ) 本書のお買い上げ日、お客様名、販売店名などの記入のない場合や字句を書き換えられた場合。
 - (ヘ) 一般家庭用以外(業務用の使用、車両、船舶への搭載)に使用された場合の故障及び損傷。
- 消耗品を交換する場合。
- 故障の原因が本製品以外の他社製品にある場合。
- 持込修理の対象商品を直接修理窓口へ送付した場合の送料などはお客様のご負担となります。
- 本書は日本国内においてのみ有効です。
This warranty is valid only in Japan.

※ この保証書は本書に明示した期間、条件のもとにおいて無料修理をお約束するものです。従ってこの保証書を発行している発売元(保証責任者)又は、事業者に対するお客様の法律上の権利を制限するものではありませんので保証期間経過後の修理についてご不明な場合は、お買い上げ販売店または、ユアサプライムス株式会社にお問い合わせください。
※ 保証期間経過後の修理、補修用性能部品の保有期間については詳しくは取扱説明書をご覧ください。

お願い

一度ご使用になった製品は、返品をお受けすることができませんのであらかじめご了承ください。但し、明らかに不備、不良と認められた製品につきましては、代替品と交換する準備がございます。また、保証期間の終了後や取り扱いの間違いによる故障(本体の水洗いなど)などの修理は、できる限りお客様の負担の少ないように(部品代、送料など)お見積りをご連絡し、了解頂いた後に速やかに修理させていただきます。

ユアサプライムス株式会社

〒103-0006 東京都中央区日本橋富町9番8号
http://www.yuasa-p.co.jp/

お客様ご相談窓口について

- 修理、お取り扱い、消耗品、部品ご購入などのご相談は、まずは、お買い上げの販売店へお申し付けください。
- 転居や贈答品などで困りの場合は、弊社お客様ご相談窓口であります、下記サービスセンターへお問い合わせください。
- アフターサービスについては、取扱説明書の中でご説明しておりますのでご覧ください。

お客様ご相談窓口

受付時間：午前10時～12時・午後1時～5時

 0120-988-475

- ・サービス向上のため、音声を録音させていただくことがあります。
- ・土日・祝日、年末年始、お盆休暇を含む当社の休日は休業とさせていただきます。

C-300

YUASA

一般(台所)用フィルター付き換気扇 屋内用

型番

- ・YAK-15LF (15cm排気専用)
- ・YAK-20LF (20cm排気専用)
- ・YAK-25LF (25cm排気専用)
- ・YAK-30LF (30cm排気専用)

取扱説明書(保証書付)

一般家庭用

(業務用としては使用しないでください)

このたびは本製品をお買い上げいただき、まことにありがとうございました。ご使用前にこの取扱説明書をよくお読みください。とくに「安全上のご注意」はご使用前に必ずお読みいただき正しく安全にお使いください。この説明書には保証書も付いておりますので、大切に保管してください。

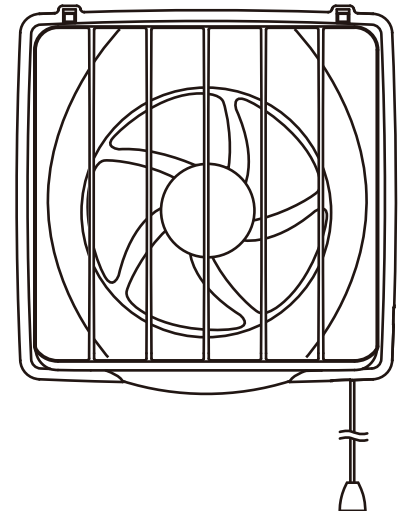
経年劣化によるご注意

長年使用している製品は、火災等の事故につながる恐れがあります。安心してご使用いただくため、長期間使用しましたら安全のため必ず点検することをおすすめします。

ご使用環境及びご使用時間等が異なるため、点検時期、点検方法及び点検費用については販売店または弊社「お客様ご相談窓口」にご相談ください。

もくじ

安全上のご注意	1-2
各部のなまえと使い方	3
取り付け場所	3
取り付け方	4
お手入れの仕方	5
設計上の標準的使用期間について	6
修理を依頼される前に	6
アフターサービスについて	7
安全に末永くお使いいただくために	7
仕様	8
保証書・お客様ご相談窓口について	裏表紙



- イラストと実際の商品は多少異なる場合があります。
- この製品は、海外ではご使用になれません。
FOR USE IN JAPAN ONLY.

安全上のご注意

- ・ご使用前にこの「安全上のご注意」をよくお読みのうえ、正しくお使いください。
- ・ここに示した注意事項は、製品を安全に正しくお使いいただき、人体への危害や物的損害を未然に防止するためのものです。

※表示内容を無視して誤った使い方をしたときに生じる危害や損害の程度を、次の表示で区分し、説明しています。

※お守りいただく内容の種類を次の絵表示で区分し、説明しています。(下記は絵表示の一例です)



このような絵表示は、してはいけない「禁止」内容です。



このような絵表示は、必ず実行していただく「強制」内容です。



警告 この表示は「死亡または重傷を負う可能性が想定される」内容です。

改造はしない。修理技術者以外の人は、分解したり修理をしない。

- 火災・感電・ケガの原因になります。
- 修理は販売店または弊社「お客様相談窓口」へご相談ください。

水につけたり、水をかけたりしない。

- 感電・ショート・発火の原因になります。

電源コードや電源プラグを破損するようなことはしない。

(傷付けたり、加工したり、熱器具に近づけたり、無理にまげたり、ねじったり、引っ張ったり、重いものをのせたり、束ねたりしない。)

- 傷んだまま使用すると、感電・ショート・発火の原因になります。



禁止

電源プラグや分電盤のブレーカーはぬれた手で抜き差し、切/入しない。

- 感電やケガをすることがあります。

お手入れの際は、ぬれた手で抜き差ししない。

- 感電やケガをすることがあります。

ガス漏れの恐れがある場合は、換気扇を使用しない。

- 爆発・引火の恐れがあります。

交流100V以外では使用しない。

- 感電・火災の原因になります。

メタルラス張り、ワイヤラス張り、または金属板張りの木造の造営物に本体が貫通する場合、本体とメタルラス、ワイヤラス、金属板とが電氣的に接触しないように取り付ける。

- 漏電した場合、発火することがあります。



強制

お手入れの際は必ず電源プラグをコンセントから抜く。または分電盤のブレーカーを切る。

- 感電やケガをすることがあります。

屋外には必ずウェザーカバーを取り付ける。

- 雨水の浸入や突風により、故障や思わぬ事故の原因になります。

電源プラグのほごりは定期的にとる。

- プラグにほごりがたまると、湿気などで絶縁不良になり火災、感電、故障の原因になります。

MEMO

⚠ 注意 この表示は「傷害を負う可能性または物的損害のみが発生する可能性が想定される」内容です。

浴室など湿気の多い場所では絶対に使用しない。(浴室用換気扇をお使いください)
●感電および故障の原因になります。

本体に異常な振動が発生した場合は使用しない。
●本体・部品の落下により、ケガをする恐れがあります。



禁止

運転中は危険ですから羽根の中に指や物を入れない。
●ケガをする恐れがあります。

天井には取り付けない。
●落下によりケガをする恐れがあります。

直接炎があたる恐れのある場所には取り付けない。
●火災の恐れがあります。

業務用として使わない。
●一般家庭用に設計されています。故障や事故の原因になります。

電源プラグを抜くときは、電源コードを持たずに、必ず電源プラグを持って引き抜く。
●感電・ショート・発熱・発火の原因になります。

羽根や部品の取り付けは確実に進行。
●落下によりケガをする恐れがあります。



強制

本体の取り付け工事は十分強度のあるところを選んで確実に進行。
●落下によりケガをする恐れがあります。

取り付け、取り外し、お手入れの際は、厚手の手袋を着用する。
●板金の切口、本体の突起および角などでケガをする恐れがあります。

長期間使用しないときは、電源プラグをコンセントから抜く。
●ケガややけど、絶縁劣化による感電や漏電火災の原因になります。

配線工事は電気設備技術基準や内線規定に従って安全・確実に進行。
●誤った配線工事は感電や火災の恐れがあります。

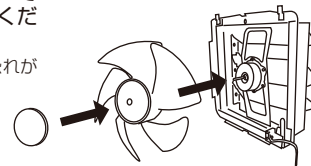
お願い

高温(40℃以上)になる場所で使わないでください。
●製品の変形やモーターの寿命を縮めます。

吸気口があるか確認してください。
●効果的な換気ができません。

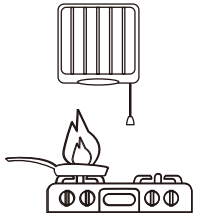
羽根はスピナーで確実に固定してください。

●羽根が落下する恐れがあります。

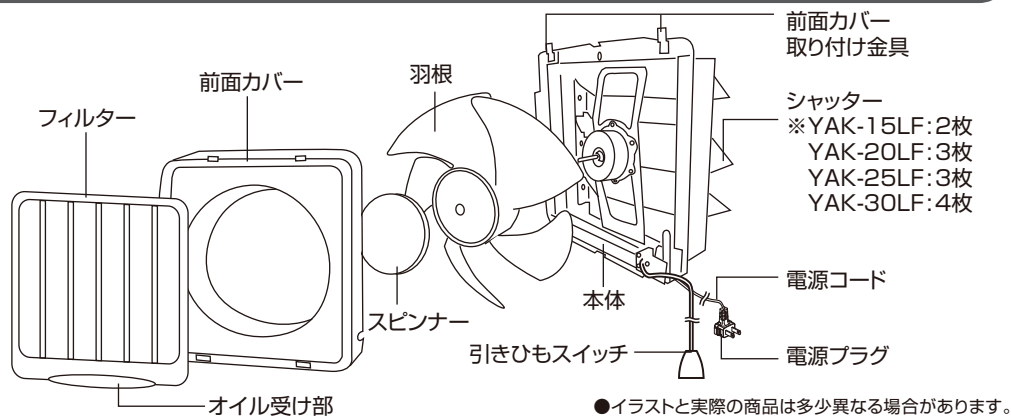


炎を上げて調理をしないでください。

●炎を上げて調理をすると樹脂部品の損傷(穴があいたり、変形したり)が発生します。



各部のなまえと使い方



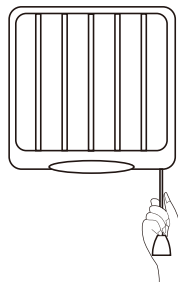
使い方(引きひもスイッチの操作)

①換気

電源プラグをコンセントに差し込み、引きひもスイッチを1回引くとシャッターが開き、羽根が回転して換気を行います。

②運転停止

運転中に引きひもスイッチを1回引くとシャッターが閉じ、羽根が停止します。



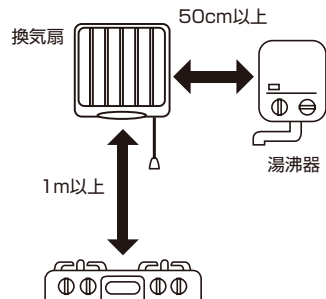
注意

※引きひもスイッチはゆっくり確実に引いてください。強く引きすぎますとシャッターが開かなかったり、スイッチが壊れることがあります。
※引きひもスイッチは斜めに引かないでください。カバーが外れることがありますので、必ずまっすぐ下に引いてください。

取り付け場所

取り付け位置の選び方

- レンジのほぼ真上(左右50cm以内程度でレンジからは1m以上離して)が効率よく換気できて、理想的な取り付け位置です。
- 湯沸器からは50cm以上離してください。

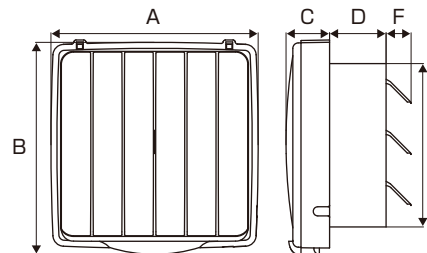


注意 次のような場所には取り付けないでください。

<p>温度の高いところ</p>	<p>カーテンなどの近く</p>
<p>長時間40℃以上になるような温度の高い所は、変形したりモーター故障の原因になります。</p>	<p>カーテンなどの巻き込みの原因になるような物の近くに取り付けしないでください。</p>
<p>湿度の高いところ</p>	<p>天井面</p>
<p>浴室などの湿度の高い所は感電や故障の原因になります。</p>	<p>前面カバーの落下やモーター故障の原因になります。</p>

仕様

寸法図



※シャッター枚数
YAK-15LF:2枚 / YAK-20LF:3枚
YAK-25LF:3枚 / YAK-30LF:4枚

寸法表

品番	A	B	C	D	E	F
YAK-15LF	250	260	59	93	171	49
YAK-20LF	301	311	63	83	240	45
YAK-25LF	356	366	65	86	290	60
YAK-30LF	414	424	68	108	340	48

(単位:mm)

性能表

品番	定格電圧 (V)	定格周波数 (Hz)	消費電力 (W)	風量 (m ³ /min)	騒音 (dB)	質量 (kg)
YAK-15LF	100	50/60	16/17	4.0/3.8	44/47	1.6
YAK-20LF	100	50/60	22/24	7.0/7.0	45/48	2.4
YAK-25LF	100	50/60	27/29	10.0/10.0	46/46	2.7
YAK-30LF	100	50/60	38/38	12.0/12.0	44/43	3.1

●この製品は、海外ではご使用になれません。FOR USE IN JAPAN ONLY.

アフターサービスについて

(よくお読みください)

- 1. 保証書の内容のご確認と保管について。**
この製品には保証書がついています。保証書はお買い上げの販売店にて販売店名・お買い上げ日などの記入をご確認の上、内容をよくお読みになり大切に保管してください。
- 2. 保証期間はお買い上げの日から1年間です。**
保証期間中でも有料になることがありますので、保証書をよくお読みください。
- 3. 保証期間後の修理を依頼される時。**
お買い上げの販売店にご相談ください。修理によって機能が維持できる場合は、お客様のご要望により有料修理させていただきます。
- 4. 換気扇の補修用性能部品の保有期間は製造打切後8年間です。**
補修用性能部品とは、その製品の機能を維持するために必要な部品です。
- 5. 修理品は、持ち込み修理となっています。修理依頼、消耗品のご購入の相談は、購入販売店でお願いします。通販、ネットショップでご購入の場合も同様をお願いします。**
- 6. ご使用中に普段と変わった状態になりましたら、ただちにご使用を中止して、お買い上げの販売店に点検・修理をご依頼ください。**
- 7. アフターサービスについてわからないことは…**
上記の内容についての詳細、贈答・転居の場合など、その他製品に関するお問い合わせ、ご質問がございましたら、お買い上げの販売店までお問い合わせください。

商品の譲渡・リサイクル品については、保証適用を受けられない場合があります。ご注意ください。

●「ご相談窓口における個人情報のお取り扱いについて」

ユアサプライムス株式会社は、お客様の個人情報や相談内容をご相談への対応や修理、その他確認などのために利用し、その記録を残すことがあります。また、個人情報を適切に管理し、修理業務等を委託する場合や正当な理由がある場合を除き、第三者に開示、提供しません。お問い合わせは、ご相談された窓口にご連絡ください。

安全に末永くお使いいただくために

愛情点検

★長年ご使用の『換気扇』の点検を！



このような症状はありませんか？

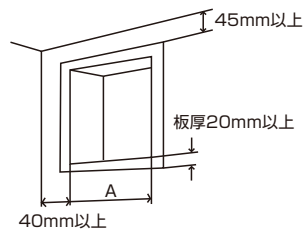
- 電源を入れても作動しない。
- 羽根が回っても異常に回転が遅かったり不規則。
- 回転するときに異常な音がある。
- モーター部分が異常に熱かったりコゲくさいにおいがある。

このような症状の時は使用を中止し、故障や事故の防止のため必ず販売店に点検をご相談ください。

- 上記のような症状がなくても、安全のため定期的な点検をおすすめします。点検費用については販売店にご相談ください。

取り付け方

木枠の取り付け方

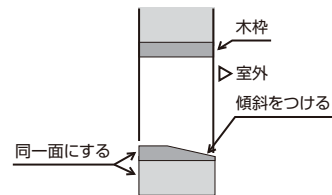


●下記の寸法にあわせて木枠をつくり壁に取り付けます。

機種	15	20	25	30
A	175	250	300	350

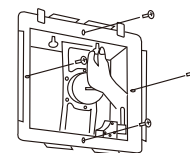
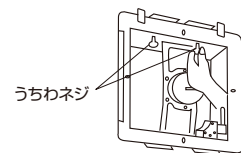
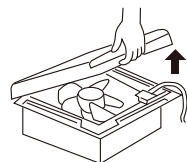
(単位:mm)

●雨水が浸入するのを防ぐため木枠下部の室外側を図のように傾斜させます。

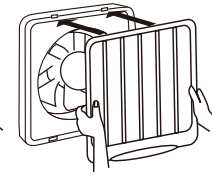
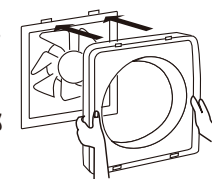


換気扇の取り付け方

- ①前面カバー、スピナー、羽根を外します。
- ②本体が木枠に入るように本体上部2本のうちわネジをゆるめます。
- ③本体を木枠にはめ込み、本体上部2本のうちわネジを締め付け、確実に固定し、付属のネジで上下左右4ヶ所を固定してください。

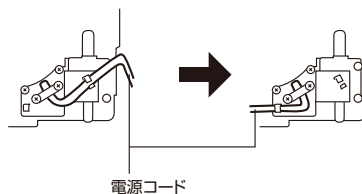


- ④●羽根をモーター軸に差し込みスピナーで締め付けます。
●前面カバー上部の穴に本体上部左右のツメを差し込み、前面カバーの下部を押し本体にはめ込みます。
- ⑤前面カバー上部2ヶ所のツメにフィルターを引っ掛け、下部を押しはめ込みます。

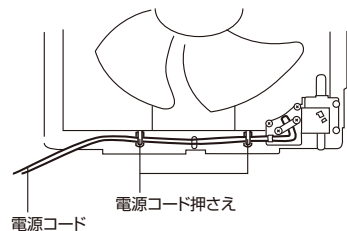


電源コードを左に取り付ける場合

- ①電源コードを固定しているツメから外し、左下にあるツメに固定してください。
- ②下図のように羽根に電源コードがからまないように、電源コード押さえにコードを固定してください。
※YAK-30LFは左側の電源コード押さえのみで固定します。



電源コード



電源コード

- ③前面カバー左下の電源コード通し穴からコードを通す。



注意

電源コードを左に取り付ける場合は、透明保護チューブが届きませんので、電源コードを強く引っ張ったり、本体出口部のコードを鋭角にセットしないでください。また電源コード押さえに必ず固定してください。電源コード断線による、故障・事故の原因になります。

お手入れの仕方



警告

- お手入れの時は必ず運転を停止させ、電源プラグを持ってコンセントから抜いてください。感電やケガをする原因になります。
- 金属部分でケガをしないよう、手袋や軍手などをつけて充分注意して作業してください。

フィルターの交換

●フィルターが汚れてきたら新しいフィルターに交換してください。

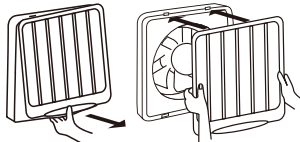
(一般家庭では約3ヶ月が交換の目安です。)

①取り外し方法

フィルターの下部中央を持って、手前に引いて外します。その際、油などが落ちないようにご注意ください。

②取り付け方法

前面カバー上部2ヶ所のツメにフィルターを引っ掛け、下部を押してはめ込みます。



交換フィルター品番	対象機種品番
Y-15(ファン径15cm)	YAK-15LF
Y-20(ファン径20cm)	YAK-20LF
Y-25(ファン径25cm)	YAK-25LF
Y-30(ファン径30cm)	YAK-30LF

●別売り交換フィルター

適応する交換フィルターを右表にてご確認の上お買い求めください。



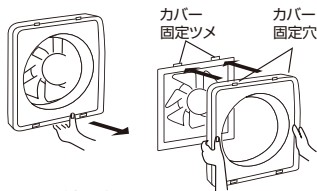
注意

カバーの取り付けは確実に行ってください。落下によるケガや火災の恐れがあります。

各部位の取り外し・取り付け方

●換気扇が汚れてきたら、フィルターを外した後、次の手順で各部品を取り外し、清掃してください。

前面カバー



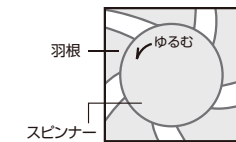
●取り外し方

カバーの取っ手部に指をかけて手前に引いて外します。

●取り付け方

前面カバー上部のカバー固定穴に本体上部左右のツメを差し込み、前面カバーの下部を押して本体にはめ込みます。

羽根



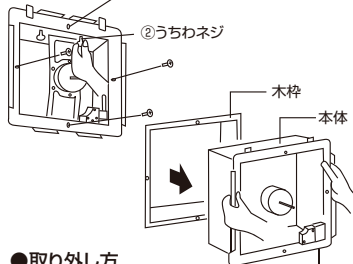
●取り外し方

羽根を軽く押さえ、スピナーを「ゆるむ」の方向へ回して羽根を外します。

●取り付け方

羽根をモーター軸へ取り付け、スピナーを「ゆるむ」の逆方向に回して締め付け、取り付けます。

本体



●取り外し方

①本体上下左右4ヶ所の木ネジを取り外します。

②本体上部内側の2本のうちわネジをゆるめて、本体を木枠より外します。

●取り付け方

外した時と逆の手順で取り付けます。



羽根、前面カバーの取り付けは確実に行ってください。落下によるケガや火災の恐れがあります。

換気扇の清掃

●モーターなどの電気部品に水をかけないでください。

絶縁不良となり、漏電などの原因になります。

●お手入れは中性洗剤で行ってください。

アルコール、シンナー、ベンジン、みがき粉などを使用しないでください。変色や傷、ひび割れの原因になります。



設計上の標準的使用期間について

●本機の設計上の標準使用期間は8年です。

【ご注意】

※設計上の標準使用期間は、以下の標準的な使用条件の下で、適切な取扱で使用し、適切な維持管理が行われた場合に、安全上支障がなく使用することができる標準的な期間として設計上設定されている期間です。

尚、無償保証期間(お買い上げの日から1年間)とは異なります。保証内容等について、詳しくは裏表紙の保証書をお読みください。

※使用頻度、使用環境、設置場所が下記標準的な使用条件と異なる場合、または、業務用等、本来の目的以外の方法で使用された場合は、記載の設計標準使用期間より短い期間で経年劣化が起きる可能性があります。



注意

設計上の標準使用期間を超えて使用されますと、経年劣化による発火、ケガなどの事故に至る恐れがあります。

●換気扇の標準的使用条件

項目	条件		
	電圧	単相 100V 又は単相 200V	製品の定格電力による
1. 環境条件	周波数	50Hz 及び/又は 60Hz	JIS C 9603 参照*
	温度	20℃	
	湿度	65%	
	設置	標準設置	
2. 負荷条件		定格負荷(換気量)	製品の取扱説明書による
3. 想定時間	一年間の使用時間	換気時間 台所 2,410時間/年	

*環境条件の温度は20℃、湿度65%は、JIS C 9603の試験状態を参考としている。

●この製品は、常時換気(24時間連続換気)対応ではありません。

※日本工業規格 JIS-C9921-2より

修理を依頼される前に

異常が生じたときは、次の点をお調べになってからお買い上げの販売店にご相談ください。

こんなとき	おたしかめください
引きひもを引いてもファンが回転しない	●電源プラグはコンセントに確実に差し込まれていますか? ●ブレードが落ちていませんか?
運転中に異常音がある。	●スピナーがゆるんでいませんか? ●本体、前面カバーは確実に取り付けられていますか?

上記の処置をしてもなおらなかった場合は、お買い上げの販売店へ点検・修理をお申し付けください。

●お客様ご自身での修理・改造は、危険を伴いますので絶対にしないでください。

※修理には特殊な技術が必要です。